





ADICOM ADIBASE je specializovaná databáze pro evidenci výrobků, software a zákaznických řešení v elektronickém průmyslu

 Databáze ADICOM ADIBASE umožňuje vést přehlednou a efektivní evidenci elektronické výroby v průmyslové sféře. Využije se zejména tak, kde se vyžaduje průběžné sledování kvality produkce, evidence závad, záznam servisních prací na výrobcích, uschovávání verzí software, dokumentace výrobků. Výhodné je ukládání souborů přímo do databáze a současně snadná dostupnost souvisejících informací nezbytných pro efektivní výrobu a vývoj.

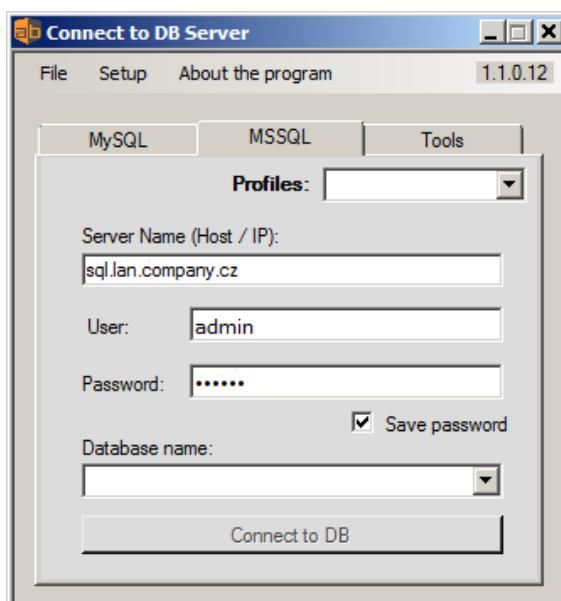
 Počátečními požadavky při formulaci zadání byly spolehlivost, síťová on-line dostupnost, intuitivní ovládání a orientace na standardní platformy uschovy dat. Databázový klient je realizován v prostředí MS VisualStudio, data jsou ukládána v databázovém systému SQL. Klient podporuje jak systém Microsoft SQL, tak i systém MySQL podporovaný společností ORACLE. Struktura databáze je určena klientskou aplikací. ADIBASE je určena pro operační systémy MS Windows (Vista, W7, W8, W8.1, W10).

1. Instalace a spuštění programu



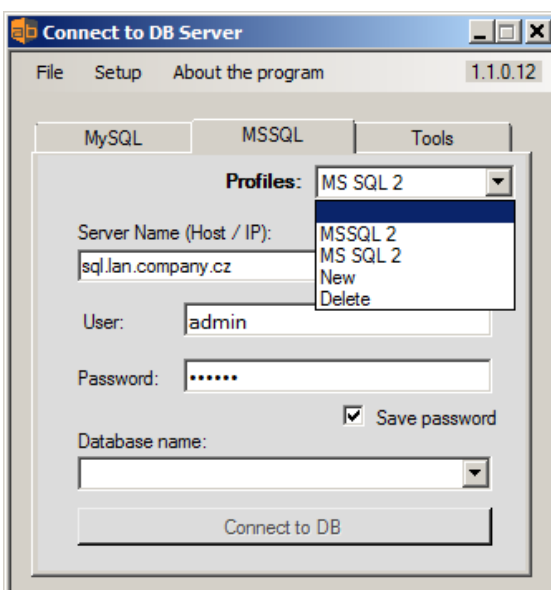
Instalace pro MS Windows verze 7 / 8 / 8.1 / 10 se provede spuštěním instalačního souboru ADIBASE.MSI, který provede standardní instalaci klienta ADIBASE do systému Windows.

2. Úvodní okno komunikace



Úvodní okno aplikace „**Connect to BD server**“ slouží k volbě typu databáze, k výběru a nastavení parametrů připojení ke zvolenému SQL serveru. Po spuštění aplikace jsou k dispozici posledně zadané údaje: typ serveru, IP adresa, případně jméno uživatele a heslo pro SQL/MySQL. Po změně typu serveru (MySQL / MS SQL) dochází k jeho lokalizaci, které trvá v závislosti na síťové architektuře prostředí až několik sekund, po tuto dobu aplikace na další příkazy nereaguje. Po nalezení SQL serveru se zobrazí v okně **Database Name** seznam databází ke kterým má zvolený uživatel práva. Pokud se žádný server nenajde, je vypsáno chybové hlášení.

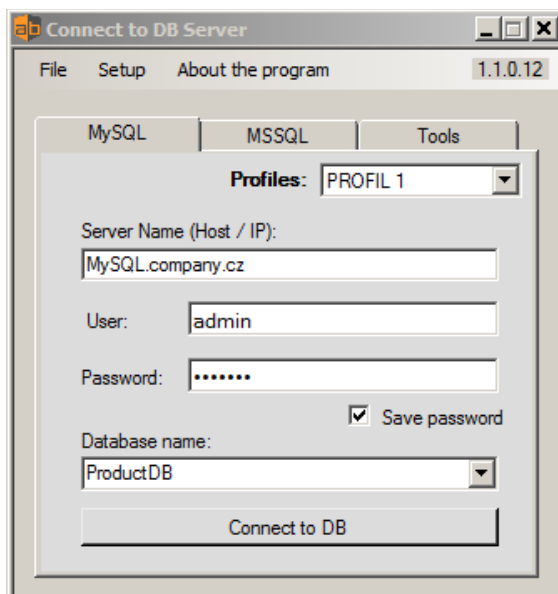
3. Profily přihlášení



Pro snadné opakované přihlašování klienta k různým databázím na různých serverech je implementován systém přihlašovacích profilů. Založení profilu předpokládá vyplnění položek **Server Name / Host IP**, **User** a **Admin** a poté rozbalením políčka **Profiles** a volbou **New** zadáme jméno nového profilu. Profil se uloží pro další přihlašování. Pro smazání profilu slouží analogicky volba **Delete**.

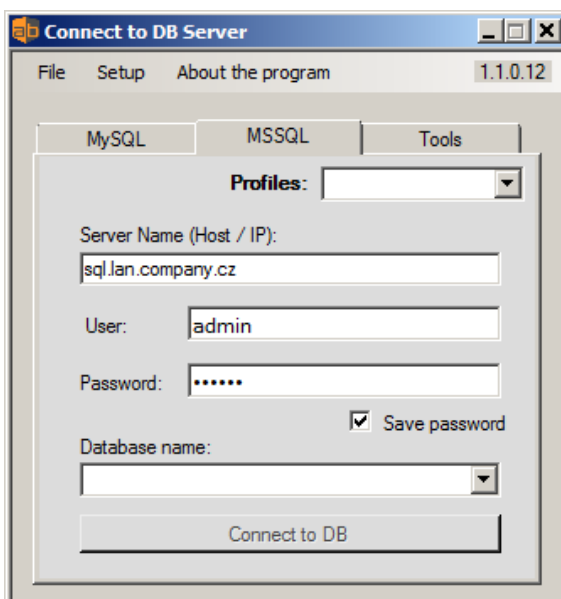
Pro opakované přihlášení stačí v okně **Profiles** vybrat uložený profil a ostatní údaje pro přihlášení se vyplní automaticky. Profily jsou oděleny pro MySQL a MS SQL servery, přístupové údaje jsou ukládány zašifrované.

4. Zložky úvodního okna



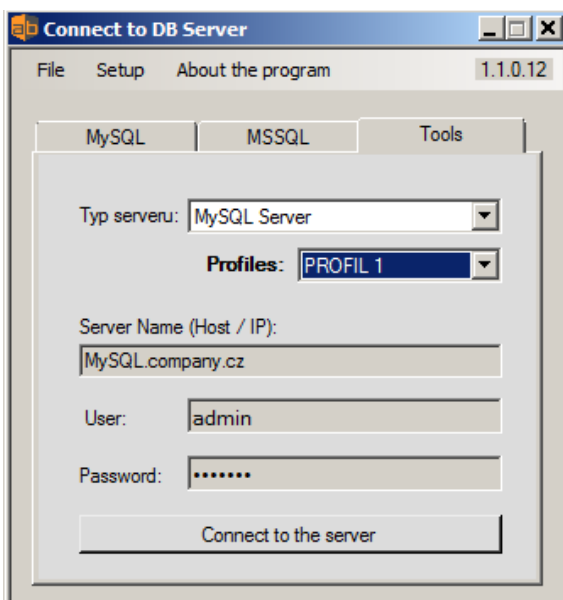
Zložka MySQL:

V případě volby připojení k databázi **MySQL** je třeba použít vyplnit položky „**Servername/Host IP**“, „**User**“ a „**Password**“. Poklikem na šipku výběrového seznamu vpravo v okénku „**Database Name**“ se vypíše seznam databází poskytnutých serverem pro daného uživatele. Pak je možné poklepem vybrat požadovanou databázi ze seznamu. Tlačítkem „**Connect to database**“ dojde k načtení dat z databáze a zobrazení seznamu výrobků.



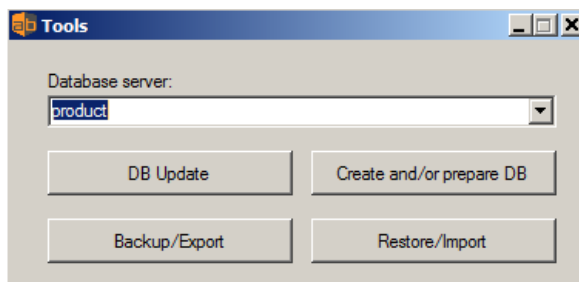
Zložka MS SQL

Při volbě připojení k **MS SQL** serveru je seznam databází SQL serveru zobrazen automaticky.



Záložka Tools

Vyplníme polička „Typ serveru“ a „Profil“ a volbou „Connect to the server“ se k databázi připojíme. V okně „Database server“ zvolíme požadovanou databázi. Pomocí tlačítek pak zvolíme požadovaný úkon.



Db Update – update dat z předchozích verzí

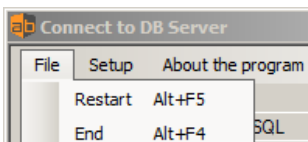
Create/Prepare DB – založení SQL databáze / založení tabulek v existující databázi

Backup/Export – záloha dat ve formátu MySQL / MS SQL do souboru

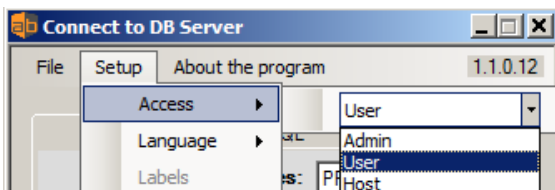
Restore/Omport – obnova dat ve formátu MySQL / MS SQL ze souboru

5. Společné funkce úvodního okna

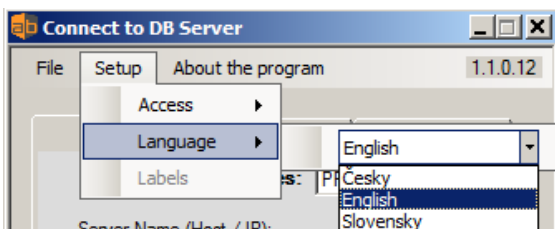
Volbou „Restart“ v menu „File“ lze aplikaci restartovat (např. po změně jazyka), volbou „End“ ukončit.



V okně „Connect to server“ lze položkou „Setup / Access“ změnit úroveň přístupu k tabulkám

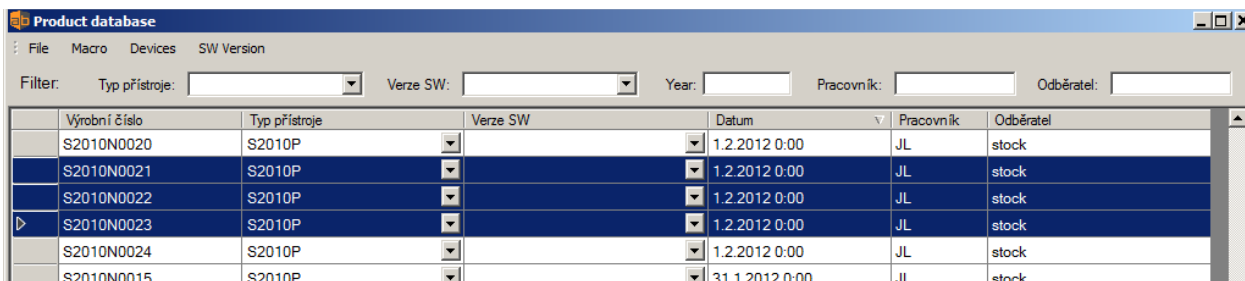


Dále lze nastavit volbou „Setup / Language“ jazyk



6. Společné vlastnosti seznamů

Nová položka se do seznamů přidává klávesou „**Insert**“, mazání položky/položek v seznamu se provádí po označení celého řádku/řádků klikem na šedé/á pole vlevo v okně seznamu. Pak se klávesou „**Delete**“ označená oblast smaže, je vyžadováno potvrzení standardním dialogem Windows.



Editace položek se provádí buď výběrem ze příslušných seznamů (např. položky „**Devices**“ a „**SW version**“ v seznamu výrobků, ev. Položky „**Device**“ v seznamu verzí SW), nebo zadáním textu do příslušných polí. Je vhodné stanovit pravidla zápisu textu do polí tak, aby bylo možné vyhodně využít filtry pro výběr. Pole filtrů je k dispozici na horní liště okna seznamu.

Tip: smazání textu v okně jakéhokoli filtru klávesou „**Delete**“ funkci filtru zruší.

Funkčnost úkonů v tabulkách je však závislá na nastavení úrovně přístupu, nastavuje se v úvodním okně položkou „**Setup/Access**“ před vlastním připojením k databázi, jsou možné 3 úrovně:

Typ přístupu	Povoleno	Zakázáno
Admin	Bez omezení	-
User	Přidávat a modifikovat záznamy	Mazání záznamů
Host	Prohlížení seznamů	Jakákoli modifikace dat

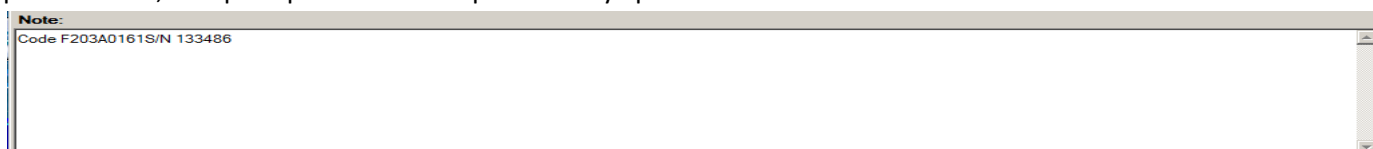
Okna seznamů obsahují pole „**Files**“, kde je možné k zvolené položce seznamu uložit jakékoli druhy souborů, jejich počet je omezen na 16. Soubory se ukládají do databáze, maximální velikost souboru je závislá na nastavení



proměnné **MaxPocketSize** v konfiguraci SQL databáze, viz. Kapitola [Nastavení SQL serveru](#).

Pozn.: Tlačítka **Upload / Download / Change / Delete** lze jednoduše spravovat (vkládat, vyčítat, měnit a mazat z databáze) uložené soubory.

Okna seznamů obsahují pole „**Note**“, které slouží k zapsání doplňkových nestrukturovaných informací ke zvolené položce. Lze zde zaznamenat jakékoli nesystémové informace, vztažené ke konkrétnímu kusu výrobku. Okno má pevnou šířku, text po zaplnění okna lze pomocí lišty vpravo rolovat.



7. Databáze výrobků

Okno „Product database“ obsahuje seznam výrobků, *setříděný podle poslední volby /klice/ default podle data vložení*

Výrobní číslo	Typ přístroje	Verze SW	Datum	Pracovník	Odběratel
4DMS1011	DMS 102	DMS 4.0	23.4.2004 0:00	JL	Tesar (s
4DMS1012	DMS 102	DMS 4.0	23.4.2004 0:00	JL	Tesar (s
1D005	Elisonda 1D 3.1.1 (2004)		19.4.2004 0:00	JL	Elidis (s
4DMS5001	DMS 500	DMS 500 2.00	19.4.2004 0:00	JL	
5MP104	Elimag III	ELMD 3.12.3	29.3.2004 0:00	JL	Elidis (s
1MP104	Elimag III	ELMD 3.00	21.3.2004 0:00	JL	Elidis - SIEMENS
4DMS1101	DMS 102		8.3.2004 0:00	JL	
1MP000	Elimag III	ELMD 3.00	4.3.2004 0:00	JL	Elidis vzorek
0ADSM001	ADSM 3	ADSM 2.10	1.3.2004 0:00	JL	SMAPS vzorek
4ADSM209	ADSM 3	ADSM 2.10	26.2.2004 0:00	JL	SMAPS
4ADSM210	ADSM 3	ADSM 2.10	26.2.2004 0:00	JL	SMAPS
1MP103	Elimag III	ELMD 3.00	24.2.2004 0:00	JL	Elidis
4DMS5101	DMS 500	DMS 500 2.00	24.2.2004 0:00	JL	Adicom
4MC201	MC201	MC 201 2.0	17.2.2004 0:00	JL	BRKO
3MC200	MC201	MC 201 2.0	27.6.2003 0:00	JL	Chata

Files: M:PRODUKTYDmsdms500dms500.pdf [Upload new] [Download] [Change] [Delete]

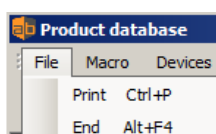
Note: merici normal ADICOMu - 200 mm

Položkami v seznamu jsou:

- Výrobní číslo** - unikátní výrobní číslo výrobku, textový řetězec , viz kapitola [Makro](#)
- Typ** - typ výrobku vybraný z databáze přístrojů (musí být definováno předem)
- Verze SW** - verze FW/SW přístroje, vybraná z databáze verzí (musí být definováno předem)
- Datum** - datum zařazení výrobku do databáze, textový řetězec, předvyplněno akt. časem
- Pracovník** - záznam o tom, kdo záznam vytvořil, textový řetězec
- Odběratel** - záznam o odběrateli přístroje, textový řetězec

Tip: Dvojklikem na horní šedý řádek (název položky) se celý seznam přetřídí vzestupně / sestupně podle hodnot zvoleného sloupce.

Okno seznamu nabízí 5 filtrů, které vybírají záznamy podle zadaných kritérií, výběr se provádí okamžitě během zadávání znaků. Položky „**Typ přístroje**“ a „**Verze SW**“ se vybírají ze seznamu názvů definovaných v příslušné databázi, ostatní položky se filtrují metodou „přítomnost znaku/znaků v řetězci“.



Volbou „**Print**“ z menu „**File**“ lze vytisknout aktivní výběr položek seznamu, volbou „**End**“ lze zvolenou databázi odpojit a vrátit se k výběru databáze v okně „**Connect to DB server**“.

8. Makro

Volbou „**Makro**“ lze automaticky generovat vícenásobný zápis položek do seznamu výrobků. Je zde možnost vztupného číslování vybrané části řetězce „**Serial Number**“ tak, že číslo které chceme zvyšovat, uzavřeme do závorek. Celý způsob je naznačen přímo v popise okna „**Makro**“. Číslování začíná od hodnoty, která je v závorkách, a zvyšuje se po jedné podle počtu přidávaných položek (hodnota pole „**Number**“).

Tak lze velmi efektivně přidat větší počet položek seznamu včetně generování posloupnosti výrobních čísel.

FormM

For serial number - digit, for which you want to raise, put in brackets. e.g. A (54) E88 -> A54E88, A55E88
...

Serial number: AT89R(101)V100

Device type: TTC961

Verze SW: 2.1 USB

Pracovník: PS

Date: 17.2.2016 16:41:06

Odběratel: Customer 1025

Number: 8

Add

Před vlastním spuštěním makra je třeba **správně** vyplnit jednotlivé položky makra:

položku „**Serial Number**“ podle popsaného principu

položky „**Device type**“ a „**SW version**“ se vybírají ze seznamu názvů definovaných v příslušné databázi

položky „**Pracovník**“ a „**Odběratel**“ se zadávají znakově

položka „**Date**“ se automaticky předvyplňuje systémovým časem, lze ji editovat

Tlačítkem „**Add**“ se spustí makro a do seznamu výrobků se vloží požadovaný počet nových položek.

9. Databáze zařízení / přístrojů

Okno „Devices database“ obsahuje seznam přístrojů/typů výrobků, setříděný defaultně *podle názvu*.

Name	BaudRate	Address of the serial number	Address Version
ADSM 3	115200	\$F000	\$F00F
ADSM 6 - USB	0	0	0
ADSM 6.5	115200	\$F000	0
ADSM AOUT 3	0	0	0
CATEX	57600	\$F000	\$F00F
DMAT 1	9600	\$2000	\$200F
DMAT 6	9600	\$2000	\$200F
DMAT BT	9600	0	0
DMS 102	9600	\$F000	\$F00F
DMS 300	9600	\$F000	\$F00F
DMS 500	57600	\$F000	\$F00F
DPANEL 1.0	0	0	0

Note:

- FULL RS232 Output
- 5V napajeni
- single/run shot Digimatic reading
- ext start input (TTL)
- 1x DIN (8 bit)
- 2x configured DIN / DOUT (8 bit)
- DMAT6 Configurator - Windows SW - 1.3.0

Description:

Single channel Digimatic interface + I/O ports

Image: E:/Database/Pictures/DMAT06_02.jpg

Files:

- M:/Database/Vyroba/DMAT6_Vyroba.zip
- E:/PRODUKTY/Digimatic/Documentation/SMAPS_Digimatic_2.doc

Položkami v okně seznamu přístrojů jsou:

- Name** - název typu výrobku, textový řetězec
- BaudRate** - komunikační rychlost portu RS232, pokud existuje, textový řetězec
- Address S/N** - adresa vyr. čísla v FLASH, pokud je použito, textový řetězec
- Adresa Version** - adresa verze FW v FLASH, pokud je využito, textový řetězec
- Description** - popis zařízení, textový řetězec, 1 řádek

10. Společné položky Databáze zařízení/přístrojů

„Image“ - obrázek přístroje, formát *.jpg , velikost 400 x 300 pix

Pozn.: Tlačítko „UploadNew“ pod obrázkem umožňuje jeho načtení ze souboru.

Pozn.: Obrázky přístrojů předpokládají formát *.jpg, rozlišení 400 x300 pixelů (4:3).

Tip: Dvojklikem na text s názvem a umístěním již načteného souboru/obrázku ho lze smazat.

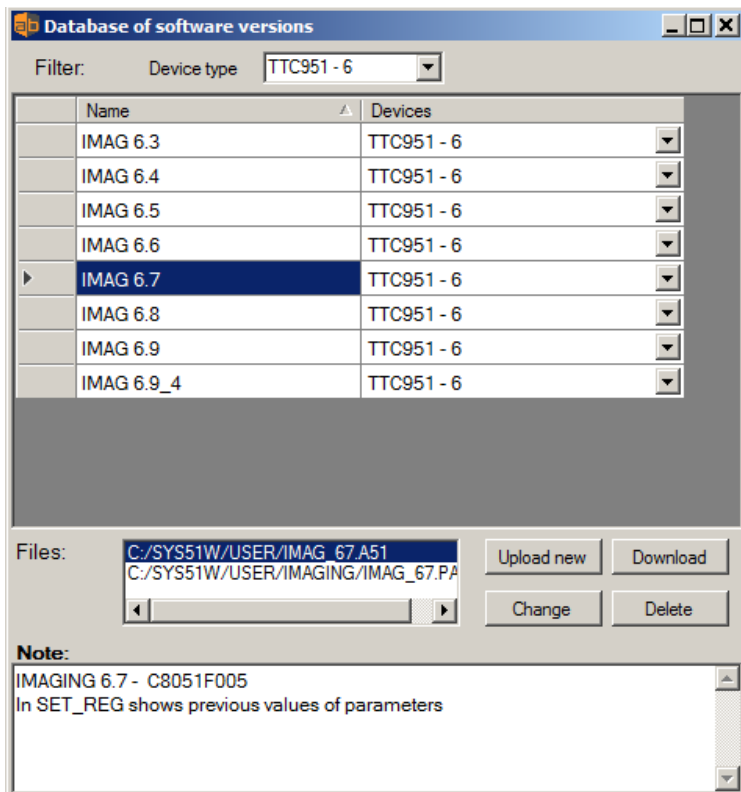
„Files“ - seznam souborů uložených k zvolenému zařízení (výrobní dokumentace, protokoly, certifikáty apod).

Pozn.: Tlačítka Upload / Download / Change / Delete lze spravovat uložené soubory.

„Note“ - slouží z zapsání doplňkových nestrukturovaných informací ke zvolenému přístroji. Lze zde zaznamenat jakékoli nesystémové informace, vztažené ke konkrétnímu zařízení.

11. Databáze verzí SW

Okno „Database of software versions“ obsahuje seznam verzí SW/FW pro jednotlivé přístroje (typy), seříděný podle názvu přístroje.



Položkami v seznamu verzí jsou:

- Name** - název verze FW/SW, textový řetězec
- Device** - přístroj, ke kterému je verze určena, výběr z databáze přístrojů (musí být definován předem)

Okno „Files“, stejně jakou u databáze výrobků, umožňují každé verzi FW/SW přiřadit jedinečný soubor, zde se předpokládá soubor kódu MCU daného zařízení, pokud jej toto obsahuje, např. ve formátech *.HEX, *.A51. Případně soubory související, např. komunikační knihovny *.DLL, testovací aplikace *.EXE a podobně. Veškeré takto načtené soubory jsou ihned ukládány do databáze v binárním tvaru.

Pozn.: Tlačítka **Upload / Download / Change / Delete** lze spravovat uložené soubory.

Položka „**Poznámka**“ slouží k zapsání doplňkových nestrukturovaných informací ke zvolené verzi FW/SW. Lze zde zaznamenat jakékoli nesystémové informace, vztahované ke zvolené položce.

12. Nastavení SQL serveru

Doporučená nastavení parametrů SQL serverů:

MySQL

- 1) Protože veškeré soubory se ukládají do SQL databáze, maximální velikost uložitelného souboru je závislá na nastavení proměnné **MaxPocketSize** v konfiguraci SQL databáze. Default hodnota v MySQL bývá 1048 kbyte (1 M byte), doporučená (maximální) hodnota proměnné je :

MaxPocketSize = 1073741824 (1 Gigabyte).

- 2) Pro přenosy dat z /do databáze – např. Backup / Restore je vhodné nastavit hodnotu proměnné **ConnectTimeOut** z defaultní hodnoty 10 (sec.) na hodnotu nejméně **300** (sec.)

ConnectTimeOut = 300 (sekund)

MS SQL

13. Obsah

1. Instalace a spuštění programu.....	2
2. Úvodní okno komunikace.....	2
3. Profily přihlášení.....	2
4. Záložky úvodního okna.....	3
5. Společné funkce úvodního okna.....	4
6. Společné vlastnosti seznamů.....	5
7. Databáze výrobků.....	6
8. Makro.....	7
9. Databáze zařízení / přístrojů.....	8
10. Společné položky Databáze zařízení/přístrojů.....	8
11. Databáze verzí SW.....	9
12. Nastavení SQL serveru.....	10
13. Obsah.....	11